

Saunabau Bluetooth-lejátszó



Szerelési és használati útmutató

Tanácsok a hibátlan működéshez

A készülék hibátlan működése csak az alábbi tanácsok betartása mellett garantálható. Mivel ezeknek a tippeknek a megsértése a termék szavatosságát is érvényteleníti, gondosan el kell olvasni és be kell tartani őket.

A készüléket csak azzal a tápegységgel szabad használni, amellyel szállították. Más vagy további tápegység csatlakoztatása nem javasolt, károsíthatja a készüléket. A készüléket nem szabad felnyitni. Ez a készülék, vagy csatlakoztatott egységeinek károsodásához vezethet. A garancia érvényét veszti, ha a házat kinyitják, vagy ha a készüléket magas hőmérsékletnek vagy magas páratartalomnak teszik ki.

A készüléket nem szabad közvetlenül a szaunába, az infravörös kabinba vagy a gőzfürdőbe felszerelni. Folyadékok nem juthatnak a készülék belsejébe. Abban az esetben, ha ez megtörténne, azonnal kapcsolja ki a készüléket. Meghatalmazott szakértőnek tesztelnie, tisztítania és esetleg javítania kell.

Ne helyezzen nehéz tárgyakat a készülékre. Óvatosan szállítsa a készüléket, és ne ejtse le. Üzem közben ellenőrizze, hogy a készülék megfelelően van-e felszerelve. A személyek biztonsága másképp nem szavatolt.

Ne használja a készüléket erős interferenciaforrások mellett (pl.: monitorok, mikrohullámú sütők, tápegységek, számítógépek), mivel ez rádióvitéleti problémákhoz vezethet.

Jogi nyilatkozat

A gyártó nem vállal felelősséget a kézikönyvben szereplő hibás vagy hiányos információkért, valamint a fordítási hibákért. Fenntartja továbbá a technikai változtatás jogát.

Bevezetés

A Collaxx Bluetooth-Player egy Bluetooth vevővel rendelkező erősítő, amely lehetőséget nyújt két hangszóró sztereó jellel történő működtetésére. A készülék Bluetooth nélküli audiojellel való ellátásához a 3,5 mm-es Line-In csatlakozó használható. Ezenkívül az audio jelet véglegesen egy 3,5 mm-es vonalkimeneti csatlakozó továbbítja.

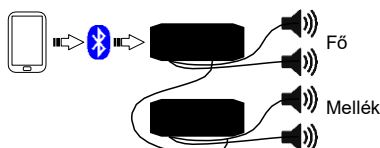
Ebbe az eszközbe digitális jelfeldolgozót építettek be, amely megvédi és javítja a csatlakoztatott hangszórók teljesítményét. A Line-Out csatlakozó továbbra is biztosítja a módosítatlan hangjelet.

Felhasználási példák:

Normál Bluetooth-lejátszóként:



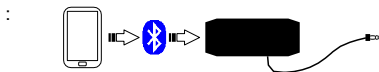
Több Bluetooth-lejátszó sorba kötése több hangszóró működtetéséhez:



Használat Bluetooth funkció nélkül tiszta Line-In erősítőként:



Használat "Bluetooth - 3,5 mm-es csatlakozó" eszközként

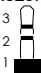


Beépítés

1. Szerelje fel a Bluetooth-lejátszót a fülkén kívüli megfelelő és hozzáférhető helyre a csavarokkal, amelyeket a készülékhez szállítottak. A szauna és a lejátszó távolsága csak néhány méter lehet.
2. Szerelje fel a hangszórókat és csatlakoztassa őket a készülékhez.
3. Csatlakoztassa a Bluetooth-lejátszót a saját tápegységéhez.

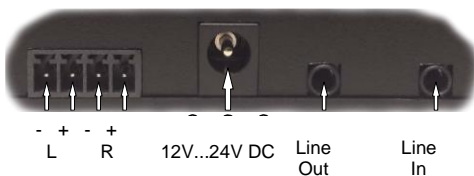
Line-Out/Line-In kivezetés

A Line-In és a Line-Out csatlakozó 3 terminálos elemek, a szokásos kivezetéssel. Egy hagyományos sztereó csatlakozónál ez a következőket jelenti:

- | | | |
|-----------------|---|---|
| 1 föld | 3 |  |
| 2 jobb csatorna | 2 | |
| 3 bal csatorna | 1 | |

Hangszóró és tápegység kivezetése:

A hangszóró vezetékait a következő képen feltüntetett csavaros sorkapcsokkal kell összekötni. Az áramellátást azután kell csatlakoztatni, hogy a hangszugárzó vezetékai megfelelően vannak csatlakoztatva a csavaros sorkapcsokkal és nem zárlatosak.








Távírányító használata

Fali távírányító opcionálisan rendelhető a Bluetooth-lejátszóhoz.



A csatlakoztatott Bluetooth-eszköz audio funkcióit a collaxx Bluetooth-Player segítségével vezérelhetik. Így a Bluetooth eszköz (pl. Okostelefon) a szaunakabinon kívül maradhat, és belülről továbbra is vezérelhető.

A távírányítók 4 funkcióval rendelkeznek:

-  Küldjön lejátszási vagy szüneteltetési parancsot a lejátszó Bluetooth-eszközre.
-  Küldjön átugrási parancsot a lejátszó Bluetooth-eszközre.
-  Küldjön visszafelé parancsot a lejátszó Bluetooth-eszközre.
-  A fali távírányító óramutatójának vagy számlálójának óramutató járásával elforgatva növelje vagy csökkentse a hangerőt.
-  A kézi távírányító mínusz/plusz gombjának megnyomásával a hangerő le/fel szabályozható.

Távírányító szinkronizálása

A Bluetooth-lejátszó távírányítóval történő vezérléséhez szinkronizálni kell őket. Az eszközöket már szinkronizált állapotban szállítják. A szinkronizálás ennek ellenére bármikor újra elvégezhető.

Minden távírányítónak megvan a maga egyedi rádióazonosító száma. A lejátszó csak arra a távírányítóra reagál, amellyel szinkronizálták. A szinkronizálás a következő eljárással hajtható végre:

1. Húzza ki a Bluetooth-lejátszót az áramforrásból.
2. Várjon 15 másodpercet.
3. Csatlakoztassa újra az áramellátást.
4. 10 másodpercen belül nyomja meg a távírányító Play/Pause gombját. A Bluetooth-lejátszó RF-LED-je zölden villog visszajelzéseként.
5. A Bluetooth-lejátszót szinkronizálták a távírányítóval. Rövid idő elteltével az RF-LED villogása folyamatos zöld fényre vált. Ez a szinkronizált állapotot mutatja. A Bluetooth-Player most csak a távvezérlő üzeneteit fogadja el.

Csak az első 10 másodpercben lehet felülírni a Bluetooth-lejátszó szinkronizálását. Ha túl sokáig várt, vagy kikapcsolta közben a Bluetooth-lejátszót, bármikor újból elvégezheti a szinkronizálási folyamatot. Két különböző távírányítót nem lehet szinkronizálni egy Bluetooth-lejátszóval. Kérésre ugyanolyan rádióazonosító számokkal ellátott távírányítót utólag is lehet gyártani.

Kapcsolat létrehozása egy másik Bluetooth-eszkővel

A Bluetooth-kapcsolat létrehozása eszközönként eltérő módon működik (okostelefon, laptop stb.). Kérjük, kövesse a megfelelő eszköz kézikönyvében található utasításokat.


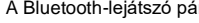

Amíg nincs csatlakoztatva más eszköz, a Bluetooth-lejátszót más eszközök megtalálhatják erősítőként vagy hangszóróként a „SaunabauSound”, vagy „Collaxx” néven. A nyolcadik DIP kapcsoló beállításától függően szükség lehet a 4873 PIN kódra (lásd a DIP kapcsoló beállításának lehetőségeit). Ha a Bluetooth-lejátszó már csatlakoztatva van egy eszközhöz, akkor semmilyen más eszköz nem találja meg, és nem lehet további kapcsolatokat létrehozni.

Amíg a Bluetooth-lejátszó látható, mindig megpróbál újracsatlakozni az utóljára csatlakoztatott eszközhöz. Ha új eszközt próbál meg csatlakoztatni, győződjön meg arról, hogy a régi eszközt megfelelően leválasztotta. Javasoljuk továbbá, hogy teljesen kapcsolja ki a régi eszköz Bluetooth funkcióját, miközben csatlakoztatni próbálja az újat.


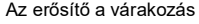
Állapotjelző LED-ek és hibaelhárítás

A Bluetooth-lejátszón 3 LED található. Mindegyikük mutat piros, zöld vagy narancssárgát. Alul vannak, ugyanazon az oldalon, mint a DIP kapcsoló. Villogó mintaként mutatják be a Bluetooth-lejátszó különféle funkcióinak állapotát. Ellenőrizze az áramellátást, ha nem világít LED.

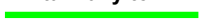
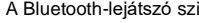


Bluetooth

-  tartósan zöld
A Bluetooth-lejátszó párosítva/csatlakoztatva van.
-  villogó narancssárga
A Bluetooth-Player párosítható/kapcsolatra vár.
-  villogó zöld
A hangot jelenleg Bluetooth-on keresztül játsszák.
ki/off
- A Bluetooth funkció le van tiltva.

erősítő

-  tartósan zöld
Az erősítő a várakozás szerint működik.
-  tartósan piros
Az erősítő termináljai rövidzárlatosak. Kérjük, húzza ki az áramellátást, szakítsa meg a rövidzárlatot, és kapcsolja be újra a készüléket.

távirányító

-  tartósan zöld
A Bluetooth-lejátszó szinkronban van egy távirányítóval.
-  villogó zöld
A Bluetooth-Player jelenleg szinkronizál egy távirányítóval.
-  tartós zöld és 2-szer villogó
Bluetooth-lejátszó még nem volt szinkronizálva a távirányítóval.
-  tartósan narancssárga
A távirányító gomb éppen megnyomva van.

DIP kapcsoló beállítási lehetőségei:

A Bluetooth-lejátszó viselkedése a DIP kapcsolóval módosítható:



„Line-In Szolga mód”. Az eszköz nem hallgat távirányítóra, és a Bluetooth le van tiltva. Ez a „Szolga” beállítása sorba kötött módban:



Line-In tartósan engedélyezve. A Bluetooth le van tiltva.



Line-In letiltva. Bluetooth engedélyezve.



Automatikus váltás a Line-In és a Bluetooth között.



Eszköz csatlakoztatható PIN nélkül.



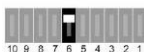
A 4873 PIN szükséges a Bluetooth lejátszóval való kapcsolat létrehozásához.



Soha ne csatlakozzon automatikusan az utóljára csatlakoztatott Bluetooth-eszközhöz.



Csatlakozás megszakadása után automatikusan csatlakozzon az utóljára csatlakoztatott Bluetooth-eszközhöz.



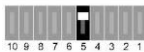
Elektronikus bejövő csatlakozó észlelés engedélyezve.



Elektronikus bejövő csatlakozó észlelése letiltva.



A kimenet változatlan hangerővel biztosítja a bemeneti jelet.



A kimeneti hangerőt távirányítóval is szabályozhatjuk.



Mono hang a bal kimeneten.



Sztereó hang minden kimeneten.



Hangstruktúra-átalakító mód



Mód normál hangszórókhoz (alacsonyabb hangerő)



FL2000 Zenemód



FL2001 Zenemód



Cubus 22 mód

Szerelési javaslat

Helyezze el a Bluetooth-lejátszót a kabin tetejére. A vibrációs hangszórókat be lehet építeni a kabin falába. A műszaki dolgok és a vezetékek ebben az esetben tökéletesen el vannak rejtve. Kérjük, vegye figyelembe, hogy az okostelefonok nagy része nem úgy van kialakítva, hogy ellenálljon a kabin belső páratartalmának és hőmérsékletének.



Szabályozási információk Kanada számára:

IC-t tartalmaz: 12246A-BM64S2

Ez az eszköz megfelel az Industry Canada licenctmentes RSS-szabványainak. Az üzemeltetés a következő két feltételhez kötött:

- (1) Ez az eszköz nem okozhat interferenciát, és
- (2) Ennek az eszköznek el kell fogadnia minden interferenciát, beleértve azokat is, amelyek az eszköz nem kívánt működését okozhatják.

Szabályozási információk USA számára:

Tartalmazza az FCC azonosítót: A8TBM64S2

Ezt a berendezést tesztelték, és megállapították, hogy megfelel az B. osztályú digitális eszközökre vonatkozó határértékeknek az FCC szabályok 15. része alapján. Ezeket a határértékeket úgy tervezték, hogy megfelelő védelmet nyújtsanak a káros interferenciák ellen lakóhelyiségekben. Ez a berendezés rádiófrekvenciás energiát generál, használ és sugározhat, és ha nem az utasításoknak megfelelően telepítik és használják, káros interferenciát okozhat a rádiós kommunikációban. Nincs azonban garancia arra, hogy interferencia nem fordul elő egy adott telepítésnél. Ha ez a berendezés káros interferenciát okoz a rádió vagy televízió vételében, amelyet a berendezés kikapcsolásával és bekapcsolásával lehet meghatározni, a felhasználót arra ösztönzik, hogy próbálja meg kijavítani az interferenciát az alábbi intézkedések egyikével:

- * A vevő antenna átirányítása vagy áthelyezése.
- * Növelje a készülék és a vevő közötti távolságot.
- * Csatlakoztassa a berendezést egy olyan áramkör aljzatához, amely eltér a vevőtől.
- * Segítségért forduljon a kereskedőhöz vagy egy tapasztalt rádió/TV szakemberhez.

Szabályozási információk Kína számára:

Ez az eszköz tartalmazza az SRRC által jóváhagyott CMIIT ID 2016DJ2356 rádiómodult.

Műszaki adatok

Tápfeszültség	12V...24V csak a szállított tápegységen keresztül
Áramfogyasztás	kb 20 mA – 6 A
Méretek Szé x Mé x Ma	125 x 51 x 25 mm
Tömeg	60 g
Hőmérsékleti tartomány	0 °C-tól+40 °C-ig
Védelmi osztály	IPX0
Bluetooth profilok	A2DP, AVRCP-CT
Bluetooth verzió	5.0
min. Bluetooth verzió	2.1
A2DP-Codec	SBC
Bluetooth osztály	2. osztály (kb. 10 m)
Kimeneti teljesítmény	2 x 18W RMS – 4Ω
Kimeneti impedancia	4Ω...8Ω

Forgalmazó és szervíz:

Szauna Bau 84 Kft.

2096 Üröm, Fő utca 1.

www.saunabau.hu

raktor@saunabau.hu

+36204294745



SAUNABAU

1.9 Verzió