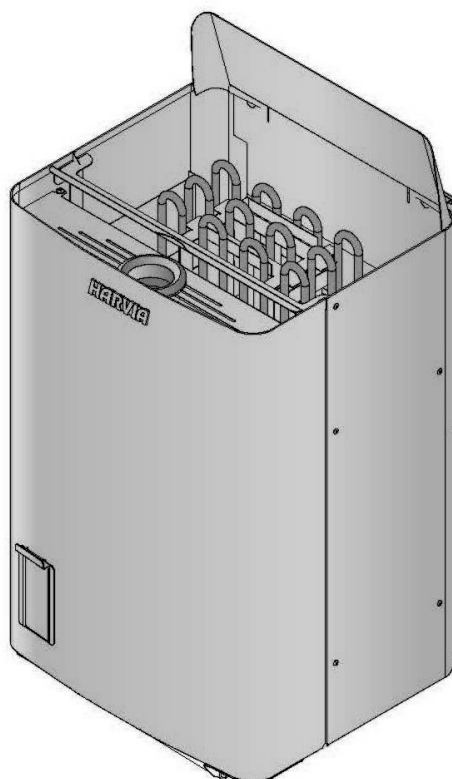


**SW45S, SW70S, SW90S,
SW45SA, SW70SA, SW90SA**

**Elektromos szaunakályha
beépítési és használati útmutató**

HU



HARVIA

PL12
40951 Muurame
Finland
www.harvia.fi

Az alábbi beépítési és használati útmutató a szauna tulajdonosa vagy az azért felelős személy, illetve a kályha elektromos beépítéséért felelős villanyszerelő számára készült. A beépítést követően a beépítésért felelős személy adja át ezen útmutatót a szauna tulajdonosának vagy az üzemeltetésért felelős személynek. A kályha használata előtt kérjük, gondosan olvassa át az alábbi használati útmutatót.

A kályhát családi szaunák szaunázáshoz megfelelő hőmérsékletre történő felmelegítésére tervezték, más egyéb célra nem használhatók.

Gratulálunk választásához!

A családi szaunákban használt kályhákra és vezérlő berendezésekre vonatkozó garancia időszak két (2) év. A közösségi szaunákban alkalmazott kályhákra és vezérlő berendezésekre vonatkozó garancia időszak egy (1) év, a kályhák fűtőelemeire 6 hónap. A garancia nem érvényes, ha az 1. táblázatban szereplő vízminőségre vonatkozó követelmények nem teljesülnek, ha a berendezés karbantartását nem az útmutatóban leírtak szerint végzik.

A garancia nem érvényes, semmiféle meghibásodásra, amely abból ered, hogy nem a gyártó által ajánlott szaunaköveket használták.

TARTALOM

1. HASZNÁLATI ÚTMUTATÓ	4
1.1. A szaunakövek felrakása	4
1.1.1. Karbantartás	4
1.2. A szauna fűtése	4
1.2.1. Víz felöntése a felhevült kövekre	5
1.3. A szauna gőzgenerátor használatával történő felfűtése	6
1.3.1. A tartály feltöltése hideg gőzgenerátor esetén	6
1.3.2. A tartály feltöltése meleg gőzgenerátor esetén	6
1.3.3. A tartály ürítése	6
1.3.4. Automatikus vízfeltöltő rendszerrel felszerelt kombi kályhák	7
1.4. Illatanyagok használata	7
1.5. A szaunakabin szárítása	7
1.6. A gőzgenerátor tisztítása	7
1.7. Szaunázási útmutató	8
1.8. Figyelmeztetések	8
1.8.1. Szimbólumok leírása	8
1.9. Hibaelhárítás	9
2. SZAUNAKABIN	9
2.1. A szaunakabin szigetelő- és falanyagai	9
2.1.1. A szaunafalak elfeketedése	10
2.2. A szaunakabin szellőzése	10
2.3. A kályha teljesítménye	10
2.4. A szaunakabin higiéniai körülményei	11
3. BEÉPÍTÉSI ÚTMUTATÓ	12
3.1. Beépítés előtt	12
3.2. Biztonsági rács	12
3.3. A vezérlőegység és az érzékelők beszerelése	13
3.4. A kályha beszerelése	14
3.5. Automatikus feltöltés (SW45SA, SW70SA, SW90SA)	14
3.6. Elektromos csatlakozások	14
3.6.1. Az elektromos kályha szigetelési ellenállása	15
3.7. Fűtőelemek cseréje	15
4. PÓTALKATRÉSZEK	17

1. HASZNÁLATI ÚTMUTATÓ

1.1. A szaunakövek felrakása

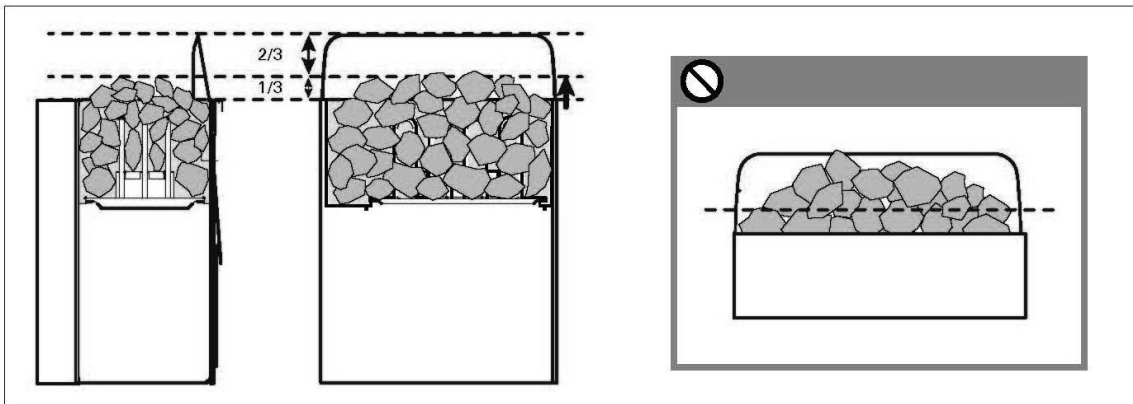
A szaunakövek elrendezése nagymértékben befolyásolja a kályha biztonságos működését és teljesítményét.

A szaunakövekre vonatkozó fontos információk:

- A kövek átmérője 5–10 cm közötti legyen.
- Kizárólag szögletes, hasított felületű, kályhában történő használatra készült szaunaköveket használjon. A peridotit, olivin-dolerit és olivin megfelelő kőtípusok.
- **Ne használjon a kályhában se könnyű, porózus kerámia „köveket”, se lágy szappankövet! Ezek a melegítés során nem vesznek fel elegendő hőt, ami a fűtőelemek károsodását okozhatja.**
- Mossa le a port a kövekről, mielőtt a kályhába helyezi azokat.

A kövek elhelyezése során kérjük, ügyeljen az alábbiakra:

- Ne ejtse a köveket a kályhába.
- Ne helyezzen köveket a fűtőelemek közé.
- Rakja a köveket lazán, hogy a levegő könnyen áramolhasson köztük.
- Úgy támassza meg a kövekkel a fűtőelemeket, hogy azok egyenesen, függőlegesen álljanak, ne nehezdedjenek a fűtőelemekre.
- A köveket ne halmozza magasra a kályha tetején.
- Az acélrács mentén célszerű minél sűrűbben elhelyezni a köveket, míg a többi követ csak lazán egymásra kell rakni. A sűrűn rakott réteg megóvjaa a kályha közelében levő anyagokat a közvetlen hőszugárzás káros hatásaitól.
- Ne tartson a kályha közelében olyan tárgyakat, amelyek megváltozathatják a hőszugárzás erősségét és irányát.
-



1. ábra: A kövek felrakása

1.1.1. Karbantartás

A nagy hőmérsékletingadozás hatására a szaunakövek a használat során szétesnek. Fordítson különös figyelmet a kövek fokozatos ülepedésére. Ügyeljen rá, hogy a fűtőelemek ne látsszanak ki a kövek mögül. A kövek a felrakást követő két hónapban ülepednek a leggyorsabban. Évente legalább egyszer, vagy a szauna gyakori használata esetén még gyakrabban rendezze át a köveket. Ezzel egyidejűleg távolítsa el a kályha alsó részén található kődarabokat, és a szétesett köveket cserélje újakra. Ezáltal a kályha fűtőképessége optimális marad és a túlmelegedés veszélye elkerülhető.

1.2. A szauna fűtése

A kályha első működtetése során mind a kályha, mind a kövek szagot bocsátanak ki. A szag távozásához a szaunakabin hatékony szellőzése szükséges.

A kályha rendeltetése az, hogy szaunázáshoz megfelelő hőmérsékletre fűtse fel a kabint és a köveket. A szaunakabin méretének megfelelő kályhateljesítmény esetén a megfelelően szigetelt szauna körülbelül egy óra alatt fűthető fel a szaunázáshoz szükséges hőmérsékletre. Lásd 2.3. részt. A szaunakövek általában a szaunakabinnal egyszerre érik el a szaunázáshoz megfelelő hőmérsékletet. A szaunakabin megfelelő hőmérséklete körülbelül 65–80 °C.

! **A kályha bekapcsolása előtt ellenőrizze, hogy a kályha tetején, vagy mellette, az előírt biztonsági távolságon belül ne legyen idegen, gyúlékony anyag.**

1.2.1. Víz felöntése a felhevült kövekre

A szaunakabin levegője a felfűtés során szárazzá válik. A szauna megfelelő nedvességtartalom szintjének eléréséhez vizet kell locsolni a felhevült kövekre. A kellemesnek ítélt nedvességtartalom a kövekre locsolt víz mennyiségével szabályozható. A nedvességtartalom akkor megfelelő, ha izzad a bőr, és ha könnyű a légzés a szaunában. Célszerű először csak kevés vizet önteni a kövekre, hogy ki lehessen tapasztalni a nedvesség bőrre gyakorolt hatását.

! **A felöntő kanál maximális térfogata 0,2 liter. Ha túl sok vizet locsol a kövekre, annak csak egy része párolog el, a visszamaradó rész pedig forrásban lévő víz formájában a szaunázókra fröccsenhet. Soha ne locsoljon vizet a kövekre, ha a kályha közelében emberek tartózkodnak, mert a forró gőz megégetheti bőrüket!**

A felhevült kövekre locsolandó víznek a tiszta háztartási víz követelményeinek kell megfelelnie. (lásd. 1. táblázat). Kizárólag szaunavízhez készült, speciális illatanyagok használhatók. Kövesse a csomagoláson található útmutatót.

Víz tulajdonság	Hatás	Javaslat
Humusztartalom	Szín, íz, lerakódások	< 12 mg/l
Vastartalom	Szín, szag, íz, lerakódások	< 0,2 mg/l
Keménység: a legfontosabb anyagok: mangán (Mn) és mész, azaz kalcium Ca).	Lerakódások	Mn: < 0,05 mg/l Ca: < 100 mg/l
Klóros víz	Egészségügyi kockázat	Használata tilos
Tengervíz	Gyors korrózió	Használata tilos

1. táblázat: vízminőségre vonatkozó követelmények

1.3. A szauna gőzgenerátor használatával történő felfűtése

Combi kályhával a szaunát fel lehet fűteni szokványos módon, vagy felfűtés közben be lehet kapcsolni a gőzgenerátor funkciót.

- **Használat előtt tölts fel mindig a víztartályt!**
- A gőzgenerátor kb. 5 literes víztartálya (D-SE: 2 liter) nagyjából kétóránként folyamatos üzemidőt tesz lehetővé. A tartály utántöltése a kályha hideg állapotában történik.
- A szauna ideális nedvességtartalmát úgy érheti el, ha a szauna hőmérsékletét viszonylag alacsony értékre, kb. 40 °C-ra állítja, és a felfűtéssel párhuzamosan kb. 1 órán át működteti a gőzgenerátort.

1.3.1. A víztartály feltöltése hideg gőzfejlesztő esetén

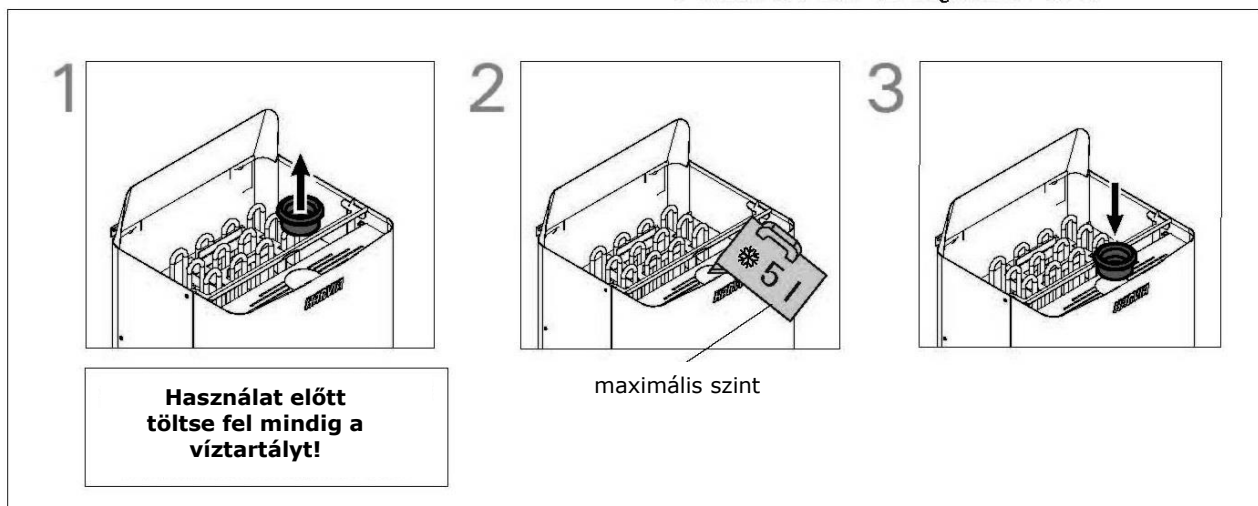
Töltse fel a tartályt tiszta háztartási vízzel. A tartály maximális kapacitása kb.5 liter.

2. ábra.

1.3.2. A víztartály feltöltése forró gőzfejlesztő esetén

Amikor a gőzfejlesztő forró, a vizet töltését vagy hozzáadását kerülni kell, mert a forró gőz és a forró generátor égési sérülést okozhat. Ha azonban mégis fel kell töltenie a forró víztartályt, a következők szerint, rendkívüli óvatossággal járjon el:

1. Kapcsolja ki a gőzfejlesztőt
2. Óvatosan öntsön hideg vizet a víztartály rácsára. A víz a tartályba ömlik, lehűtve a benne levő forró vizet.
3. Ürítse ki a tartályból a lehűlt vizet egy edénybe vagy vödörbe, és öntse le a lefolyóba.
4. Töltse fel a víztartályt az 1.3.1. szakaszban leírtak szerint.



2. ábra: A víztartály feltöltése (SW45S, SW70S, SW90S)

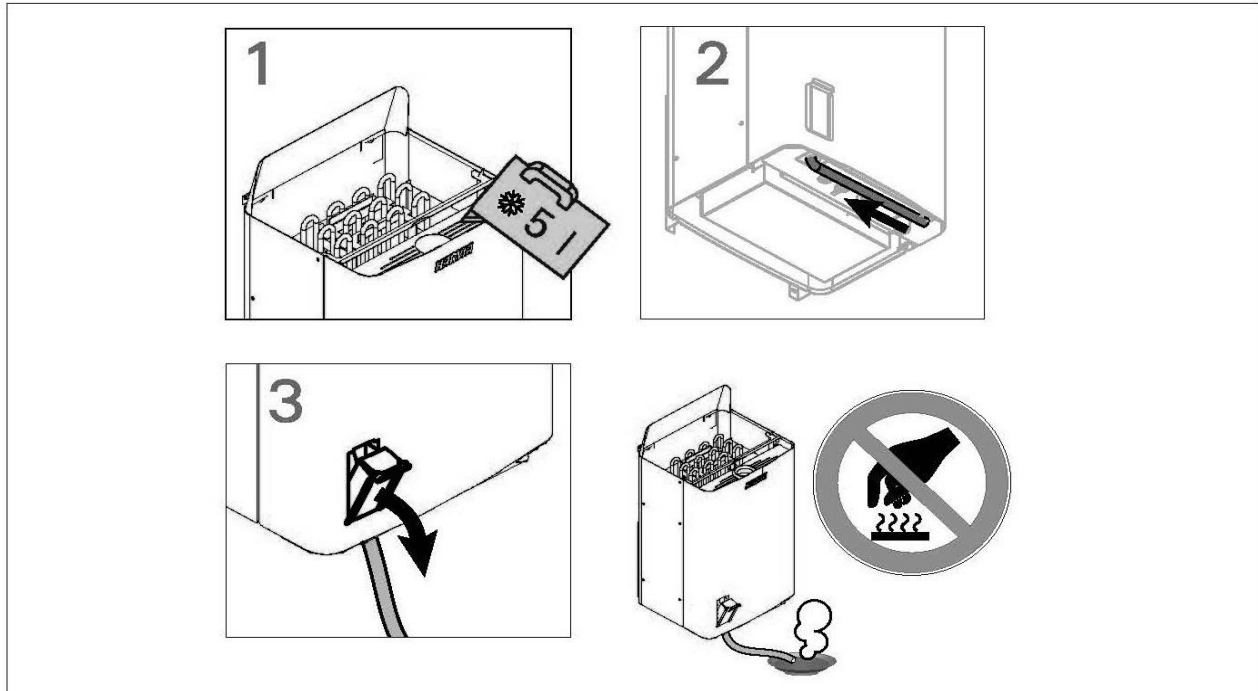
1.3.3. A víztartály ürítése

Annak érdekében, hogy a gőzfejlesztő tökéletesen működjön, használat után a víztartályt mindig ki kell üríteni. Ezzel eltávolítja a tartályból a párolgás következtében lerakódott szennyeződések. Mivel közvetlenül használat után a tartályban lévő víz nagyon forró, azt csak azután engedhető le, miután a gőzfejlesztő kikapcsolása után a víz néhány órán át lehűlt. 3. ábra.

Lásd még az 1.3.2. szakasz 1–3. alfejezetét.

1.3.3. Automata vízfeltöltő rendszerrel felszerelt Combi kályhák (SW45SA, SW70SA, SW90SA)

Az automata vízfeltöltő rendszerrel felszerelt Combi kályhák önműködően töltik fel a víztartályt, ha a gőz üzemmód be van kapcsolva. Zárja el a tartály ürítő csapját és nyissa ki a töltő-nyitó szelepet. Lásd a 3. és 10. ábrákat.



3. ábra: A víztartály ürítése (SW45S, SW70S, SW90S)

1.4. Illatanyagok használata

A gőzgenerátorban különféle illatanyagokat lehet elhelyezni folyadék vagy szárított anyagok formájában. A folyékony sűrítményeket öntse a gőzgenerátor zsírkő tálcáiba, míg a szárított keverékeket (potpourri) egyenletesen ossza szét a gőzlőrácson. Illatanyagok használata esetén legyen óvatos a felszálló forró gőzzel. Ha forró a gőzgenerátor, lehetőleg ne töltsön a tartályba se vizet, se illatanyagokat. A kőedényt rendszeresen tisztítsa meg forró vízzel.

1.5. A szaunakabin szárítása

A szaunakabint minden használat után alaposan ki kell szárítani. A folyamat felgyorsítása érdekében célszerű bekapcsolva hagyni a kályhát, a szellőzés maximális teljesítményen történő működtetése mellett. Ha ezt a módszert követi, ne felejtse el kikapcsolni a kályhát az adott idő elteltével.

1.6. A gőzgenerátor tisztítása

A párolgás során a vízből kioldódó szennyeződések (pl. mész) lerakódnak a víztartályban. A lerakódások eltávolításához használjon kereskedelmi forgalomban kapható, pl. kávéfőzőkhöz való vízkő elleni szereket. Kérjük, kövesse az adott szer használati utasítását! A készülék külső felületeit nedves ronggyal törölje át. Külső tisztítást csak a készülék kikapcsolt állapotában végezzen.

1.7. Szaunázási útmutató

- Elsőként mosakodjon meg, például zuhanyozzon.
- Addig maradjon a szaunában, amíg jól érzi magát.
- A szaunázás hallgatólagos szabályai szerint nem zavarhat más szaunázókat hangos beszéddel.
- Ne űzze ki a szaunából a többieket azzal, hogy túl sok vizet locsol a kövekre.

- Felejtsen el minden problémát és lazítson.
- Szükség szerint hűtse bőrét.
- Ha egészségi állapota jó, úszhat egyet, ha van a közelben úszóhely vagy medence.
- Szaunázás után mosakodjon meg. Igyon friss vizet vagy egy frissítő italt, hogy folyadékháztartása visszaálljon a normális szintre.
- Pihenjen kicsit, mielőtt felöltözik. Hagyja, hogy pulzusa visszaálljon a normális szintre.

1.8. Figyelmeztetések

- **Ha hosszú időket tölt a szaunában, testhőmérséklete megemelkedik, ami veszélyes lehet.**
- **A forró kályhát ne érintse meg, mivel a kövek és a külső felület megégetheti bőrét.**
- **A gyermekeket tartsa távol a kályhától.**
- **Fiatalok, fogyatékkal élők vagy betegek egyedül ne használják a szaunát.**
- **A szaunázás egészségügyi okokból adódó esetleges korlátozásaival kapcsolatban kérje kezelőorvosa véleményét.**
- **A csecsemők szaunáztatását illetően kérje a gyermek-egészségügyi központ véleményét.**
- **A szaunában nagyon óvatosan közlekedjen, mert a pad és padlórészek csúszósak lehetnek.**
- **Alkohol fogyasztását, erős gyógyszer vagy narkotikumok bevitelét követően ne menjen a felfűtött szaunába.**
- **Ne aludjon soha a forró szaunában.**
- **A tengeri levegő és a nedves éghajlat a kályha fémfelületein korróziót okozhat.**
- **Ne használja a szaunát ruhaszárításra, mivel ez tűzveszélyt okozhat. A túlzottan magas nedvességtartalom károsíthatja az elektromos berendezéseket is.**

1.8.1. Szimbólumok leírása



Olvassa el a használati kézikönyvet.



Ne takarja le.

1.9. Hibaelhárítás



Bármilyen karbantartási munkálatot csak szakképzett karbantartó személyzet végezhet.

Ha a gőzgenerátor nem működik rendeltetésszerűen, ellenőrizze,

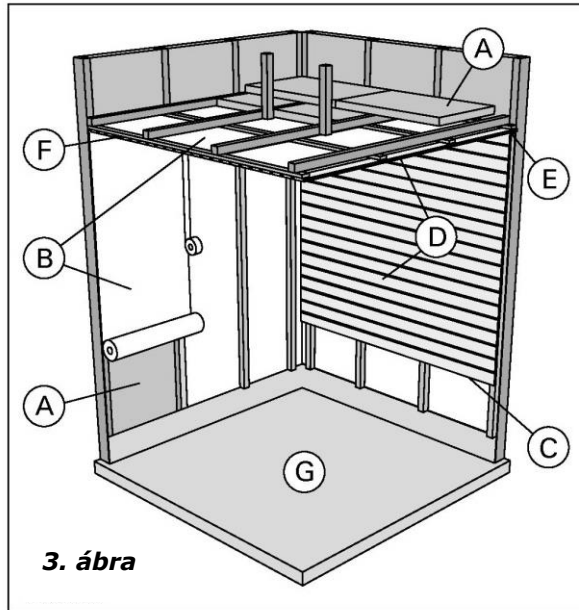
- hogy van-e elegendő víz a tartályban (lásd 1.3. szakasz)?
- hogy nem lépett-e működésbe túlmelegedés miatt a biztonsági megszakító? (ha igen, nyomja be a készülék alján található visszaállító gombot.)
- hogy nem túl magas-e a nedvességtartalom a szaunában?
- hogy a termosztát a maximális értékre van-e állítva?

Ha a kályha nem melegszik, ellenőrizze a következőket:

- bekapcsolta a villamos energiát
- a termosztát magasabb értéket mutat, mint a a szauna hőmérséklete.
- a fűtőelem biztosítékai jó állapotban vannak-e.

2. SZAUNAKABIN

2.1. A szaunakabin felépítése



- A. 50–100 mm vastag hőszigetelő gyapot. A szaunakabin gondos hőszigetelést igényel a fűtőteljesítmény alacsony szinten tartása érdekében.
- B. Nedvesség elleni védelem, pl. alumíniumpapír. A papír fényes oldalát fordítsa a szauna felé. A széleket ragassza le alumínium szalaggal.
- C. Körülbelül 10 mm-es szellőző rés a nedvesség elleni védelem és a burkolat között (ajánlott).
- D. Kis tömegű, 12–16 mm vastag burkolólap. A burkolás megkezdése előtt ellenőrizze a kályhához és padokhoz szükséges fali elektromos vezetékeket és merevítéseket.
- E. Körülbelül 3 mm-es szellőző rés a fal és a mennyezeti burkolat között.
- F. A szauna magassága általában 2100–2300 mm. A minimális magasság a kályhától függ (lásd 2. táblázat). A felső pad és a mennyezet közötti tér ne haladja meg az 1200 mm-t.
- G. Használjon kerámia anyagból készült padlóburkolót és sötét színű fugázót. A szaunakövekről leváló részek és a szaunavízben található szennyezőanyagok foltossá tehetik és/vagy károsíthatják az érzékeny padlóburkolatot.

FIGYELEM! Érdeklődjön a tűzvédelmi hatóságoknál arról, hogy a tűzfalnak mely részei szigetelhetők. A használat alatt lévő füstcsatornák szigetelése tilos.

FIGYELEM! A közvetlenül a fal vagy mennyezet mellett beépített könnyű védőburkolatok tűzveszélyesek lehetnek.

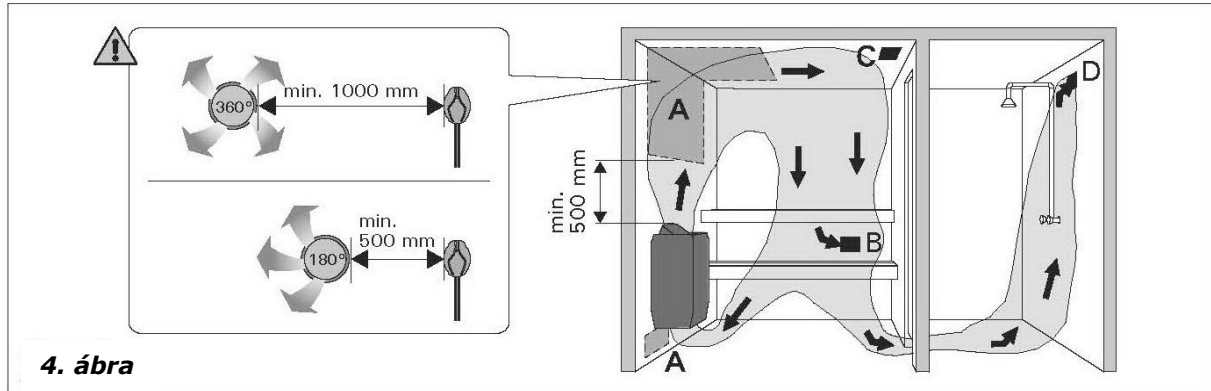
2.1.1. A szaunafalak elfeketedése

Teljesen normális jelenség, hogy a szaunakabin fafelületei idővel elfeketednek. Ezt a folyamatot felgyorsíthatják az alábbi tényezők:

- napfény
- a kályhából származó hő
- a falon használt védőszerek (a védőszerek hőállóság szintje alacsony)
- a szaunakövekről leváló, levegőáramlással felemelkedő finom részecskék.

2.2. A szaunakabin szellőzése

A szaunázás szempontjából rendkívül fontos a jó szellőzés. A kabin levegőjének óránként hatszor tanácsos cserélődni. A 4. ábrán a szaunakabin különböző szellőztetési megoldásai láthatók.



4. ábra

- A. Levegőellátó nyílás helye. Mechanikus szívószellőztetés alkalmazása esetén a levegőellátó nyílást a kályha fölött helyezze el. Gravitációs szellőztetés használata esetén a levegőellátó nyílást a kályha alatt vagy mellett alakítsa ki. A levegőellátó cső átmérője 50–100 mm legyen. **Ne helyezze el a levegőellátó nyílást úgy, hogy az áramló levegő lehűtse az hőmérsékletérzékelőt (tanulmányozza a hőmérsékletérzékelő beépítési utasításait a vezérlőegység beépítési útmutatóban)!**
- B. Levegőelvezető nyílás. A levegőelvezető nyílást a padló közelében helyezze el, a kályhától lehető legtávolabb. A levegőelvezető cső átmérője a levegőellátó cső átmérőjének kétszerese legyen.
- C. Opcionális szárító nyílás (amely fűtés és szaunázás közben lezárt állapotban van). A szauna kiszárítható úgy is, hogy szaunázás után nyitva hagyja az ajtót.
- D. Ha a levegőelvezető nyílás a tisztálkodó helyiségben található, a szaunaajtó alatti nyílás legalább 100 mm-es legyen. A mechanikus szívószellőztetés kötelező.

2.3. A kályha teljesítménye

Ha a falakat és a mennyezetet burkolat fedi, és a burkolat mögötti hőszigetelés megfelelő, a kályhateljesítményt a szauna térfogata határozza meg. Szigetetlen falak (tégla, üvegtégla, üveg, beton, csempe, stb.) esetén nagyobb kályhateljesítmény szükséges. Szigetetlen fal négyzetméterenként adjon 1,2 m³-t a szauna térfogatához. Például egy 10 m³-es, üvegajtós szauna teljesítményigénye megegyezik egy kb. 12 m³-es szaunakabin teljesítmény-igényével. Farönk szaunakabin falak esetén szorozza meg a szauna térfogatát 1,5-tel. Válassza ki a megfelelő kályhateljesítményt a 2. táblázatból.

2.4. A szaunakabin higiénijája

A szaunázás során javasolt a padon törölközőket használni, hogy ne kerüljön veríték a padokra.

A szauna padjait, falait és padlóját tanácsos legalább hathavonta alaposan lemosni. Használjon súrolókefét és szaunatisztító szert.

A kályháról a port és a szennyeződések nedves kendővel törölje le. A kályhán található vízkőfoltok eltávolításához használjon 10%-os citromsav oldatot, majd öblítse le.

3. BEÉPÍTÉSI ÚTMUTATÓ

3.1. Beépítés előtt

- A kályha beépítése előtt tanulmányozza a beépítési útmutatót. Ellenőrizze az alábbiakat:
- A kályha teljesítménye és típusa a szaunakabinnak megfelelő? **Kövesse a 2. táblázatban megadott léghőméter értékeket!**
- A tápfeszültség a kályhának megfelelő?
- A kályha elhelyezése megfelelő, vagyis kielégíti az 5. ábrán és a 2 táblázatban megadott minimális követelményeket?

Elengedhetetlenül szükséges, hogy a beépítést ezen értékeket szerint vitelezzék ki. Ezek figyelmen kívül hagyása tűzveszéllyel jár.

- **A szaunakabinba csak egy elektromos kályha építhető be.**
- **A kályhát úgy kell beépíteni, hogy a figyelmeztető feliratokat beépítés után is könnyen el lehessen olvasni.**
- **A kályhát nem szabad falba süllyesztve beépíteni.**

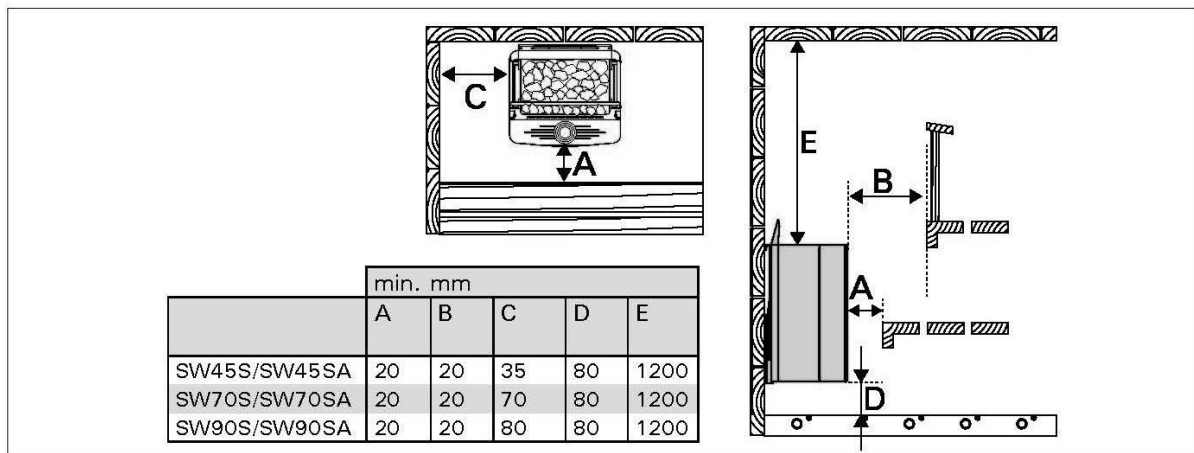
3.2. Védőkoriát

Védőkoriát a szaunakályha köré az 5. ábrán megadott minimális biztonsági távolságok figyelembe vételével építhető.

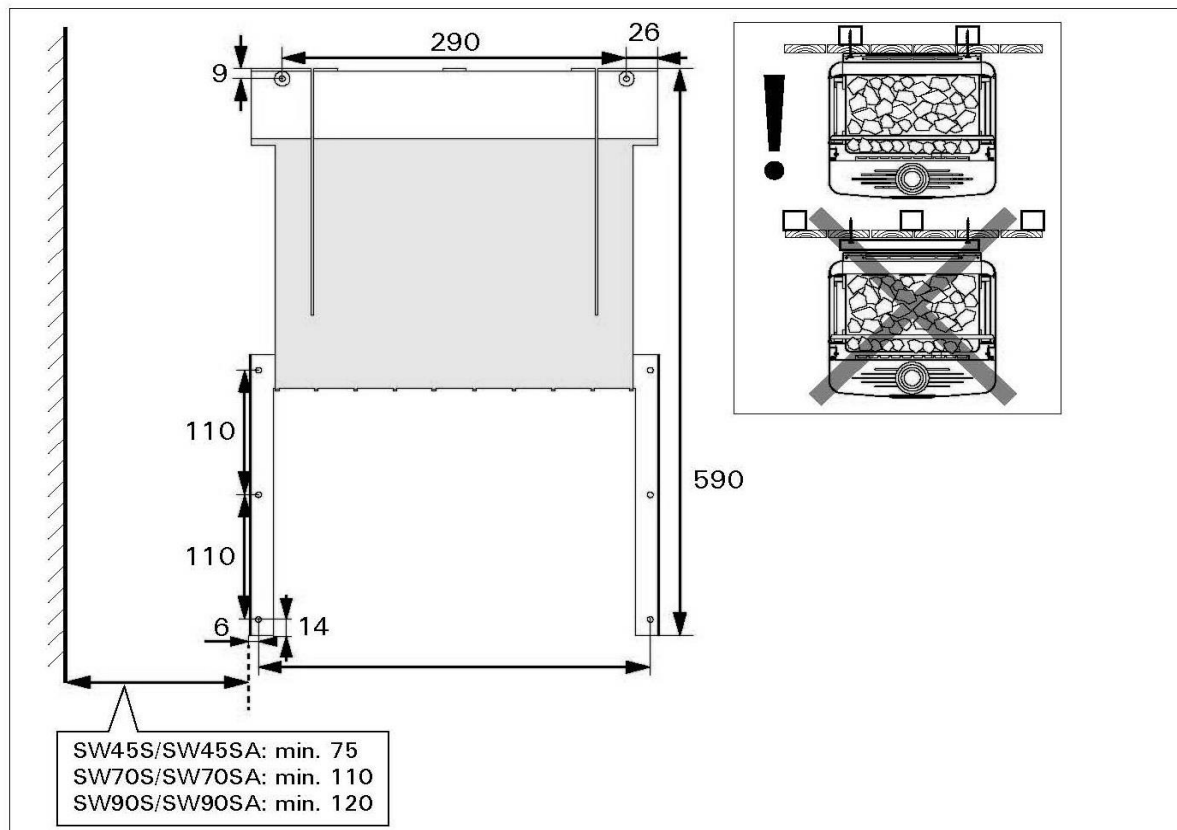
Kályha Típusa és méretei	Teljesítmény	Gőzfejlesztő		Méretek			Kövek	Szaunakabin		
		Teljesítmény	Max. gőzfejlesztő kapacitás	Szélesség / Mélység / Magasság	Tömeg	Léghőméter		Magasság		
SW45S / SW45SA	4,5	2,0	2,5	380/355/710	16,0	20	lásd. 2.3.			
SW70S / SW70SA	7,0	2,0	2,5	380/355/710	16,8	20	min. m ³	max. m ³	min. mm	
SW90S / SW90SA	9,0	2,0	2,5	380/355/710	16,8	20	5	10	1900	
							8	14	1900	
							9	18	1900	

8

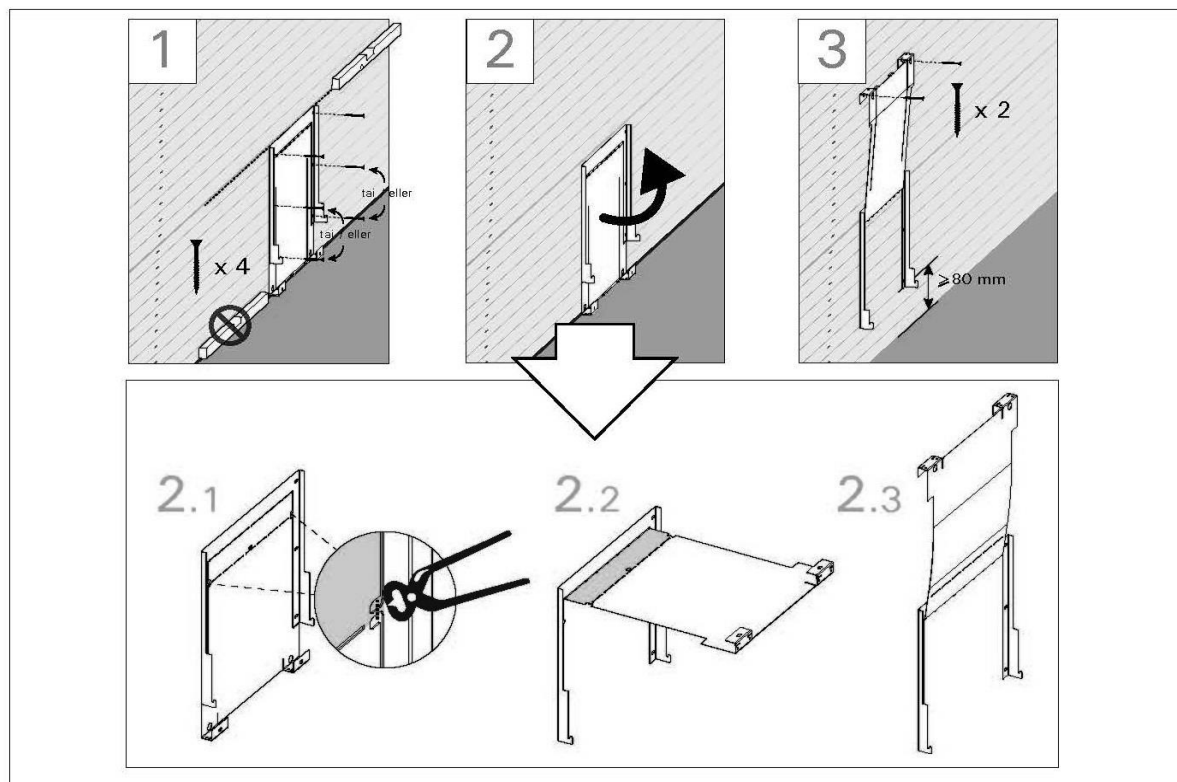
2. táblázat: Kályhabeépítési adatok



5. ábra: Minimális biztonsági távolságok (minden méret milliméterben megadva)



6. ábra: Falra rögzítés (minden méret milliméterben megadva)



7. ábra.

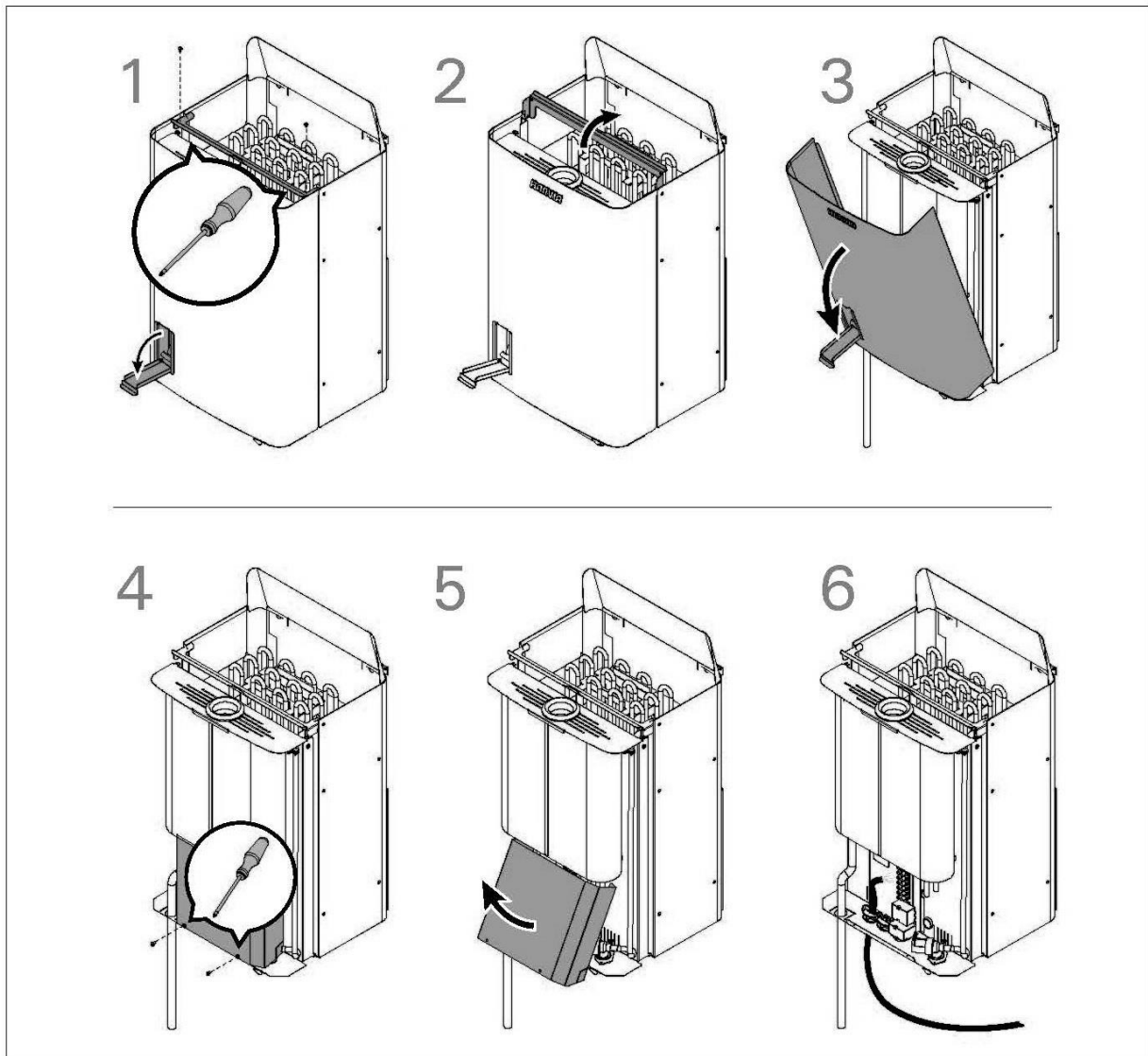
3.4. A vezérlőegység és az érzékelők beszerelése

A vezérlőegységhez mellékelt útmutató pontos eligazítást tartalmaz a falra szerelés módjáról és a nedvességérzékelő felszereléséről.

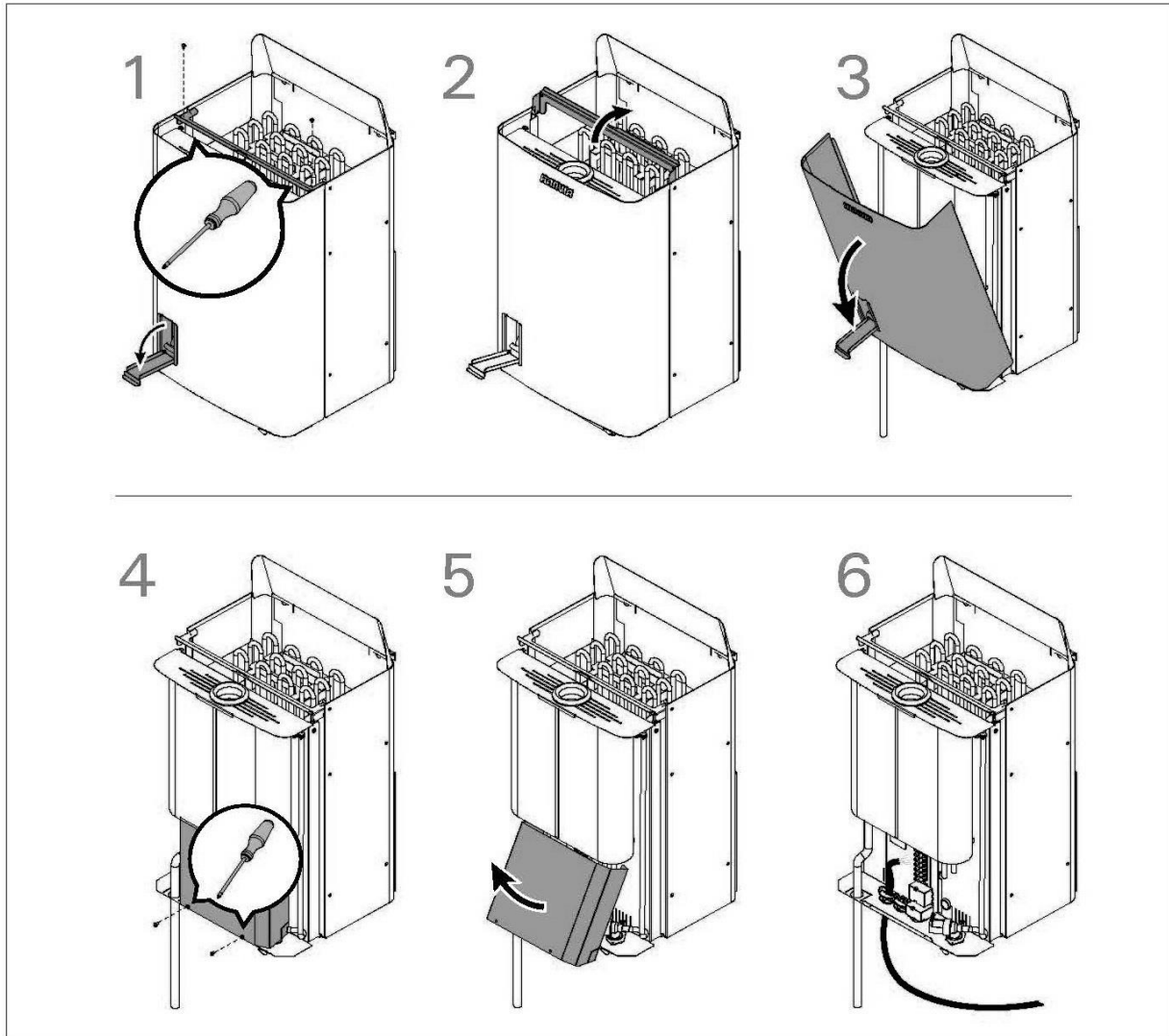
3.7. A kályha beépítése

Lásd 5–9. ábrák.

1. Csatlakoztassa a tápkábelt (8. ábra) a kályhához.
2. Szerelje fel fali tartót vízszintesen a falra a megfelelő rögzítő elemekkel. Győződjön meg róla, hogy a fűtőtestet nemcsak a falpanel támogatja (6. ábra). Vegye figyelembe a padló lejtését. A fali tartót használva biztosítsa a 80 mm biztonsági távolságot.
3. Emelje fel a kályhát a tartóba, és győződjön meg, hogy központosított helyzetben áll (9:1–3. ábra).
4. Szerelje fel a gőzvezetőt a kályhára és a fali tartóra (9:4–5. ábra).
5. A kályhát rögzítse a fali tartóra két csavarral a gőzvezeték mögött (9:6. ábra).
6. Csatlakoztassa a tápkábelt a fali aljzathoz.



8. ábra.



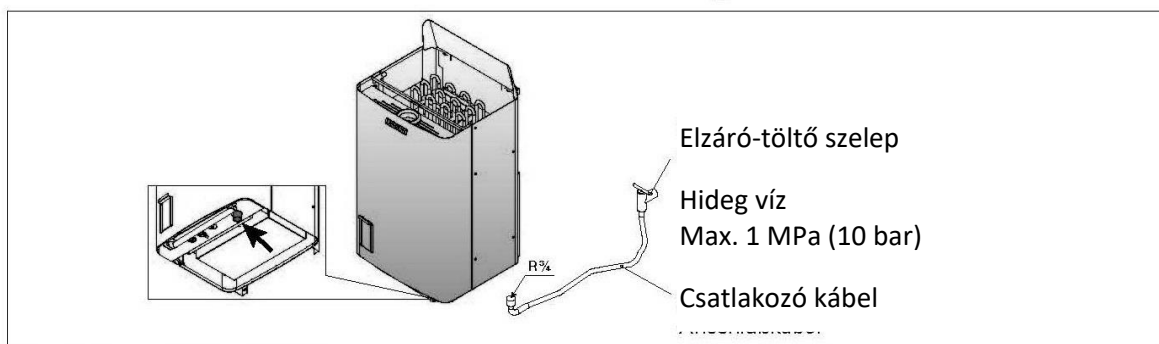
9. ábra.

3.5. Automatikus vízadagolás (HL70SA, HL90SA, HL110SA)

nnA kályha elasztikus tömlővel csatlakoztatható a hidegvizes hálózathoz.

A csatlakozás zárószeleppel is legyen felszerelve. Lásd. 7. ábra.

A szaunakabin és/vagy a tisztálkodó-helyiség padlóján legyen lefolyó arra az esetre, ha a tömlő megsérülne vagy szivárogná.



10. ábra: Automatikus vízadagolás

3.6. Elektromos csatlakozások

⚠️ A kályha elektromos hálózathoz történő csatlakoztatását kizárólag arra jogosult, képzett villanyszerelő végezheti, a hatályos előírásoknak megfelelően.

- A kályha félig rögzítetten csatlakozik a szaunafalon található elágazódobozhoz. Lásd 9:1. ábra. Az elágazódoboz legyen fröccsenő víz ellen védett, és a padlótól számított távolsága ne haladja meg az 500 mm-t.
- A csatlakoztató kábel H07RN-F típusú vagy annak megfelelő gumikábel legyen.

FIGYELEM! A hő hatására történő elrögzedés miatt PVC-szigetelésű vezetékek csatlakoztató kábelként történő használata tilos.

- Ha a csatlakozás vagy a beépítő kábelek a padlótól mért 1000 mm-nél magasabban torkollnak be a szaunába vagy szaunafalak belsejébe, terhelés alatt minimum 170 °C-os hőmérsékletet kell kibírniuk (például SSJ). Az 1000 mm-nél magasabbra beépített elektromos berendezéseknek 125 °C-on történő használatra vonatkozó engedéllyel kell rendelkezniük (T125 jelölés).

3.6.1. Megfelelő vezérlőegységek

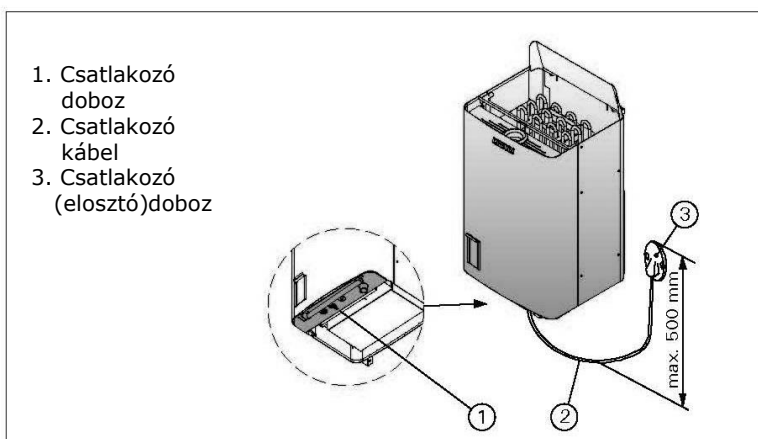
- Harvia Xenio CX110C
- Harvia Xafir CS110C
- Harvia C105S

A legújabb típusú vezérlőegységek megtalálhatók honlapunkon: www.harviasauna.com

3.6.1. Az elektromos kályha szigetelési ellenállása

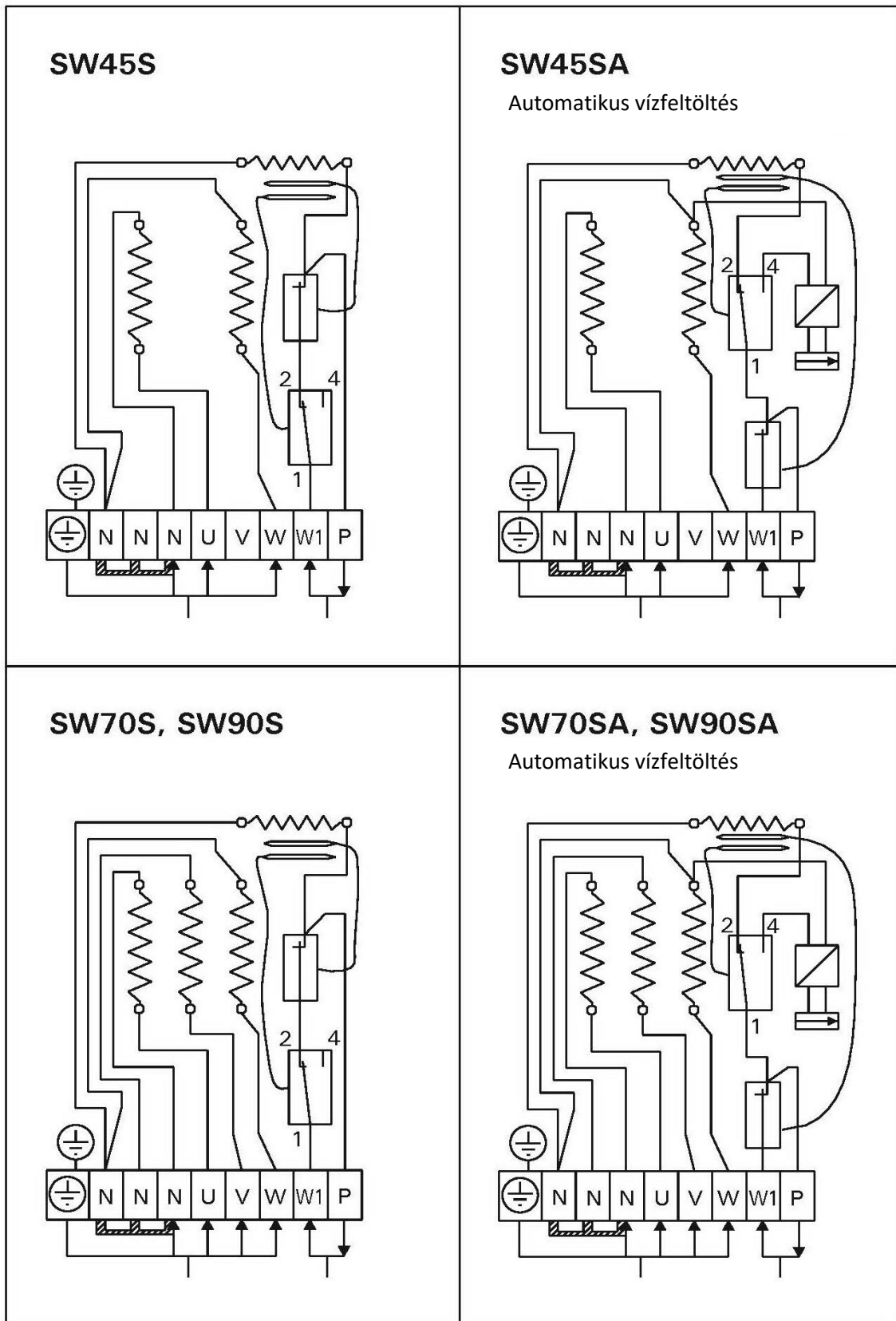
Az elektromos berendezések végső vizsgálatakor, a kályha szigetelési ellenállásának mérésekor előfordulhat, hogy „szivárgás” észlelhető. Ennek az az oka, hogy a fűtőelemek szigetelőanyaga nedvességet vett fel a levegőből (tárolás, szállítás). A kályha néhány alkalommal történő üzemeltetését követően a nedvesség távozik a fűtőelemekből.

⚠️ Ne csatlakoztassa a kályha tápvezetékét áram-védőkapcsolón (RCD) keresztül!



Használat előtt mindig töltsé fel a víztartályt!

11. ábra: A kályha csatlakozásai

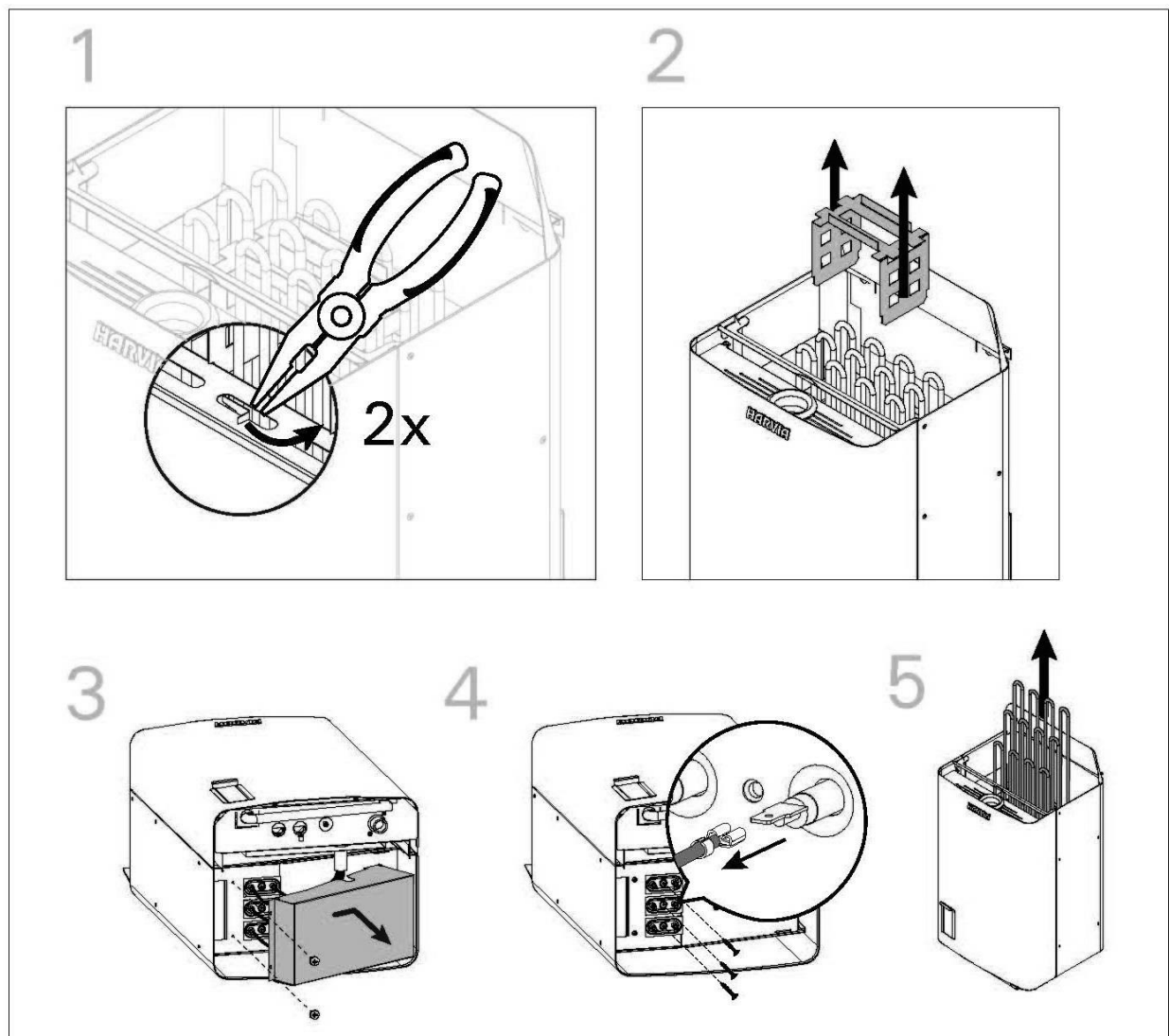


12. ábra: A kályha elektromos csatlakozásai

3.7. A fűtőelemek cseréje

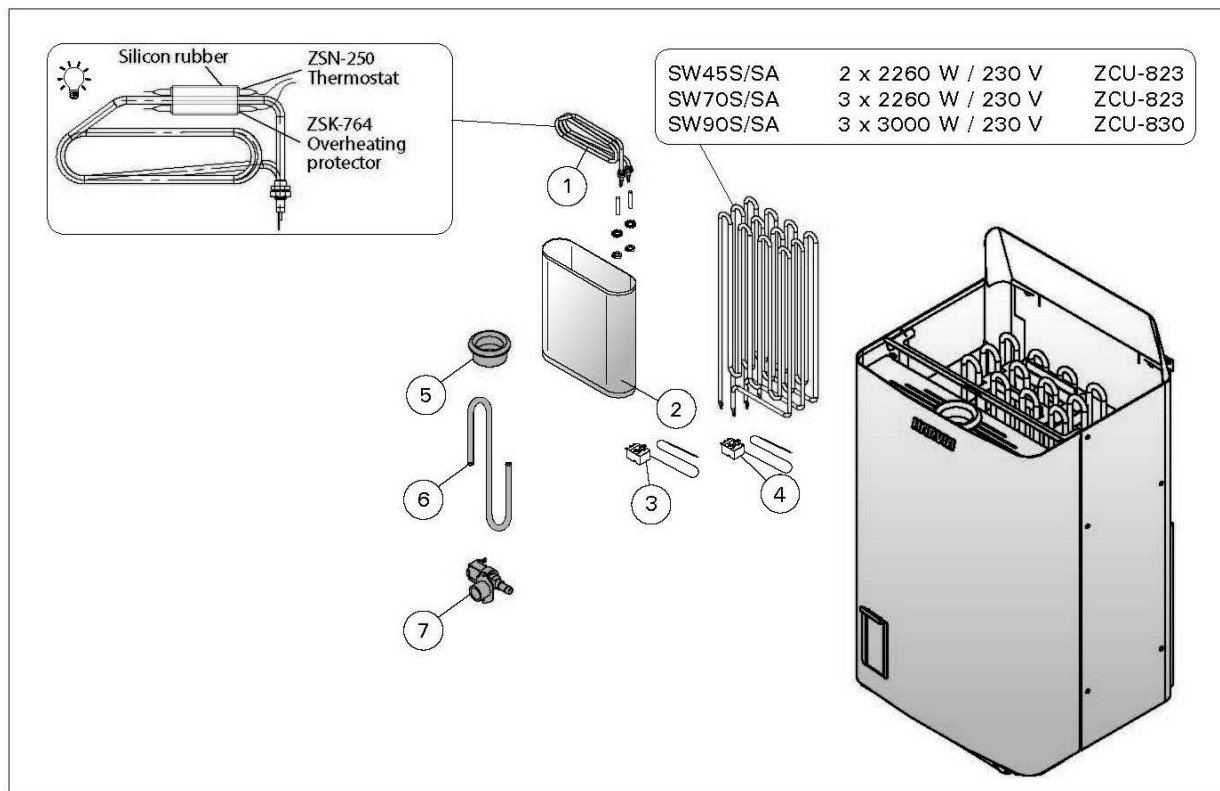
Lásd 13. ábra.

1. Csatlakoztassa le az összes elektromos csatlakozást, távolítsa el a köveket, és emelje fel a kályhát a fali tartóról.
2. Hajlítsa meg a két elemet, amelyek biztosítják az elemtartót.
3. Húzza ki az elemtartót.
4. Nyissa ki a szerviz-nyílást.
5. Távolítsa el az elemkábelét és csavarja be.
6. Cserélje ki a hibás elemet. Szerelje össze újra az ellenkező sorrendben.



13. ábra.

4. PÓTALKATRÉSZEK



1	Gőzfejlesztő fűtőelem, szerelve	2000 W / 230 V	ZH-104	1
2	Víztartály, szerelve		ZCU-115	1
3	Termosztát 110 °C		ZSN-250	
4	Túlmelegedés elleni védelem		ZSK-764	1
5	Kőedény		ZSS-505	1
6	Leeresztő tömlő		ZH-175	1
7	MG szelep		ZSS-610	1

Ajánlatos csak a gyártó által szállított pótalkatrészeket használni.